

PREMIER DE L'ABONNEMENT.

Un An. 6 Mois. 3 Mois. 1 Mois.
POUR LES ETATS-UNIS.....\$12.00 \$6.00 \$3.00 \$1.00
POUR L'ETRANGER.....\$15.15 \$7.55 \$3.75 \$1.30

Le Numéro



Cinq Sous

PREMIER DE L'ABONNEMENT.

Un An. 6 Mois. 4 Mois. 3 Mois.
POUR LES ETATS-UNIS.....\$3.00 \$1.50 \$1.00 \$0.75 cts
POUR L'ETRANGER.....\$4.00 \$2.00 \$1.25 \$1.00

L'Abelle de la Nouvelle-Orléans.

POLITIQUE, LITTÉRATURE.

PRO ARIS ET FOCIS

SCIENCES, ARTS.

Journal Français Quotidien

NOUVELLE-ORLEANS, MERCREDI MATIN, 20 JUN 1900.

Fondé le 1er Septembre 1827

NEW ORLEANS SEE PUBLISHING CO., LIMITED.
BUREAU: 323 rue de Chartres, Entre Conti et Bienville.

POUR LES PETITES ANNONCES DE DEMANDES, VENTES ET LOCATIONS, ETC., QUI SE SOLDENT AU PREC REDUIT DE 10 CENTS LA LIGNE, VOIR UNE AUTRE PAGE.

DEPECHE

Télégraphiques

TRANSMISES A L'ABELLE

Jusqu'à la dernière heure.

SERVICE DE LA

PRESSE ASSOCIEE

Service Spécial

DE TOUTES LES PARTIES DU MONDE.

Nouvelles Etrangères.

Li Hung Chang appelé à Pékin.

Paris, 19 juin.—Dans un conseil de cabinet, le ministre des affaires étrangères, M. Delcassé, a annoncé que la ligne de communication entre Pékin et Tien Tsin est toujours interrompue.

Une dépêche, de Shanghai, dit que Li Hung Chang a été appelé de Canton à Pékin.

Départ de Li Hung Chang pour le Nord de la Chine.

Hong Kong, Chine, 19 juin.—Il est attendu que Li Hung Chang partira de Canton pour le nord de la Chine le 20 juin.

La tranquillité règne à Canton, et les provinces riveraines du Yang Tse Kiang sont, croit-on, fortement opposées au mouvement révolutionnaire.

INQUIETUDES.

Shanghai, Chine, 19 juin.—Les consuls n'ont reçu aucune communication des légations de Pékin depuis le 11 juin dernier, et de sérieuses inquiétudes régnaient au sujet de leur sécurité. Des rumeurs innombrables sont mises en circulation, mais il n'y a rien d'authentique.

Les rapports prétendant décrire la situation à Pékin ne sont que des répétitions des histoires précédentes.

D'après des rumeurs sensationnelles d'origine native courant ici les soldats chinois seraient brûlés Tien Tsin, et Yulu le vice-roi du Petchili aurait pris la fuite pour éviter la dégradation.

Les difficultés de communication avec les forces internationales en route pour Pékin.

London, 19 juin.—On annonce aujourd'hui que le gouvernement chinois a notifié les compagnies de câbles qu'il ne peut pas maintenir plus longtemps le service quotidien de bateaux entre Taku et Che Foo, d'où les dépêches sont envoyées depuis la destruction de la ligne télégraphique.

En outre, on a appris que selon toutes probabilités Che Foo même, qui est située à plus de deux cents milles de Taku, ne sera plus utilisable pour l'envoi de dépêches par le câble. Le point le plus proche pour les communications avec le monde extérieur sera alors Shanghai, qui se trouve à six cents milles du théâtre des opérations.

La raison de cet isolement probable de Che Foo est le fait que cette ville est simplement rattachée par un tronçon de ligne à la ligne principale. La jonction se fait à Ching Ing, à l'intérieur, et comme les «boyeurs» sont arrivés, croit-on, dans cette région, leur premier soin sera de couper le tronçon reliant Che Foo à la ligne principale.

Toutes les dépêches venant de Taku sont actuellement apportées à Che Foo par des navires de guerre. Il est probable que ces derniers seront bientôt dans la nécessité d'aller jusqu'à Shanghai, et cet ennuyeux système de communication pourra durer quelque temps après l'entrée des forces internationales dans Pékin.

Le premier moyen de communication entre Taku et Pékin sera indubitablement le télégraphe militaire. Il sera certainement encombré par les dépêches des commandants de diverses nations.

La destruction des fils de la Compagnie est si complète qu'un temps considérable sera nécessaire pour la remettre en état de fonctionner, même après que la région sera sous le contrôle des forces internationales.

Conséquemment, tout indique que des nouvelles directes n'arriveront qu'à de longs intervalles, excepté les rapports officiels que les gouvernements jugeront à propos de publier.

La Guerre Sud-Africaine.

London, 19 juin.—Aucun événement important n'est venu marquer le progrès des Anglais dans le Transvaal.

Lord Roberts rapporte que plus de deux cents armes ont été livrées à Pretoria depuis l'occupation. Elles seront utilisées par les prisonniers anglais libérés, 148 officiers et 3,029 hommes, dont 12

des premiers et 248 des seconds sont dans les hôpitaux.

La perte totale des Anglais le 4 juin a été, dit Lord Roberts, de deux tués et d'un officier et de quarante huit hommes blessés.

Le général Buller annonce que le premier train à franchir le tunnel de Laings Nek le 18 juin et a atteint Charlestown.

Le premier détachement de malades et de blessés de Mafeking est arrivé le 15 à l'hôpital de Beelfontein.

PROJET D'UNE SESSION EXTRAORDINAIRE DU CONGRÈS.

Chicago, 19 juin.—Une dépêche spéciale, de Washington à la Tribune, dit qu'il court des bruits persistants suivant lesquels le Président, M. McKinley, serait résolu à convoquer le congrès en session extraordinaire, pour régler la question Chinoise.

Si la guerre se déclare de ce côté, par suite de la destruction de la légation des Etats-Unis ou d'autres légations, il faudra évidemment envoyer d'autres troupes en Chine. Vu la situation des Philippines, il est impossible d'en tirer avantage. Par conséquent, il faudra recourir à l'autorité du Congrès pour allouer plus de troupes.

Les Remèdes Pinkham

Pour les désordres des organes des femmes ont acquis leur grande renommée et servent en raison du bien réel et durable qu'ils ont fait et qu'ils font aux femmes de ce pays.

Nouvelles Américaines

PROJET D'UNE SESSION EXTRAORDINAIRE DU CONGRÈS.

Chicago, 19 juin.—Une dépêche spéciale, de Washington à la Tribune, dit qu'il court des bruits persistants suivant lesquels le Président, M. McKinley, serait résolu à convoquer le congrès en session extraordinaire, pour régler la question Chinoise.

Si la guerre se déclare de ce côté, par suite de la destruction de la légation des Etats-Unis ou d'autres légations, il faudra évidemment envoyer d'autres troupes en Chine. Vu la situation des Philippines, il est impossible d'en tirer avantage. Par conséquent, il faudra recourir à l'autorité du Congrès pour allouer plus de troupes.

Il est certain que l'on a songé à réunir le congrès; mais personne ne veut l'admettre officiellement.

La situation, il est vrai, peut changer à tout moment; les nouvelles que l'on attend qui décideront de l'envoi d'une expédition à Pékin.

Deux causes peuvent motiver la guerre: 1o la destruction de l'ambassade américaine et le meurtre du ministre américain; 2o l'acte du commandant de Taku, qui a ordonné de tirer sur la flotte internationale.

Si le gouvernement de Pékin approuve cet acte, l'état de guerre existe réellement. S'il a agi sans autorisation, alors la situation est sauvée et l'on peut arriver à une solution pacifique.

Si comme le bruit en a couru, le ministre Conger a été assassiné, il ne reste aux Etats-Unis qu'à envoyer en Chine, une force importante, capable de mettre à la raison le gouvernement chinois, et d'établir une situation telle que les Américains soient aussi bien en sûreté à Pékin qu'à Washington.

Les Remèdes Pinkham

Pour les désordres des organes des femmes ont acquis leur grande renommée et servent en raison du bien réel et durable qu'ils ont fait et qu'ils font aux femmes de ce pays.

Nouvelles Américaines

PROJET D'UNE SESSION EXTRAORDINAIRE DU CONGRÈS.

Chicago, 19 juin.—Une dépêche spéciale, de Washington à la Tribune, dit qu'il court des bruits persistants suivant lesquels le Président, M. McKinley, serait résolu à convoquer le congrès en session extraordinaire, pour régler la question Chinoise.

Si la guerre se déclare de ce côté, par suite de la destruction de la légation des Etats-Unis ou d'autres légations, il faudra évidemment envoyer d'autres troupes en Chine. Vu la situation des Philippines, il est impossible d'en tirer avantage. Par conséquent, il faudra recourir à l'autorité du Congrès pour allouer plus de troupes.

Il est certain que l'on a songé à réunir le congrès; mais personne ne veut l'admettre officiellement.

La situation, il est vrai, peut changer à tout moment; les nouvelles que l'on attend qui décideront de l'envoi d'une expédition à Pékin.

Deux causes peuvent motiver la guerre: 1o la destruction de l'ambassade américaine et le meurtre du ministre américain; 2o l'acte du commandant de Taku, qui a ordonné de tirer sur la flotte internationale.

Si le gouvernement de Pékin approuve cet acte, l'état de guerre existe réellement. S'il a agi sans autorisation, alors la situation est sauvée et l'on peut arriver à une solution pacifique.

Si comme le bruit en a couru, le ministre Conger a été assassiné, il ne reste aux Etats-Unis qu'à envoyer en Chine, une force importante, capable de mettre à la raison le gouvernement chinois, et d'établir une situation telle que les Américains soient aussi bien en sûreté à Pékin qu'à Washington.

L'Armée de la Chine

New York, 19 juin.—Après des informations certaines, reçues au Bureau de la guerre, l'armée Chinoise, appelée «les Huit Bannières», contient environ 300,000, descendants des conquérants Manchoux et leurs alliés. Le chiffre maintenu sur pied de guerre est de 80,000 à 100,000.

Toute cette armée se divise en trois groupes. Manchoux, Mongols et Chinois. Tout cela forme un corps héréditaire, où l'on est soldat de père en fils. Tous ces hommes ne prennent femme que dans leur caste, la loi le veut ainsi.

La garde impériale à Pékin contient de 6,000 à 7,000 hommes, qui doivent défendre les légations étrangères et protéger les intérêts des étrangers contre les violences de la populace.

La Ying Ping ou armée nationale est aussi appelée les «Green Flags» et les «One Camps». Cette armée se compose en 18 corps, une pour chaque province, sous le gouverneur général.

La force nominale est de 540,000 à 660,000 hommes, dont 200,000 sont soumis à l'appel en temps de guerre.

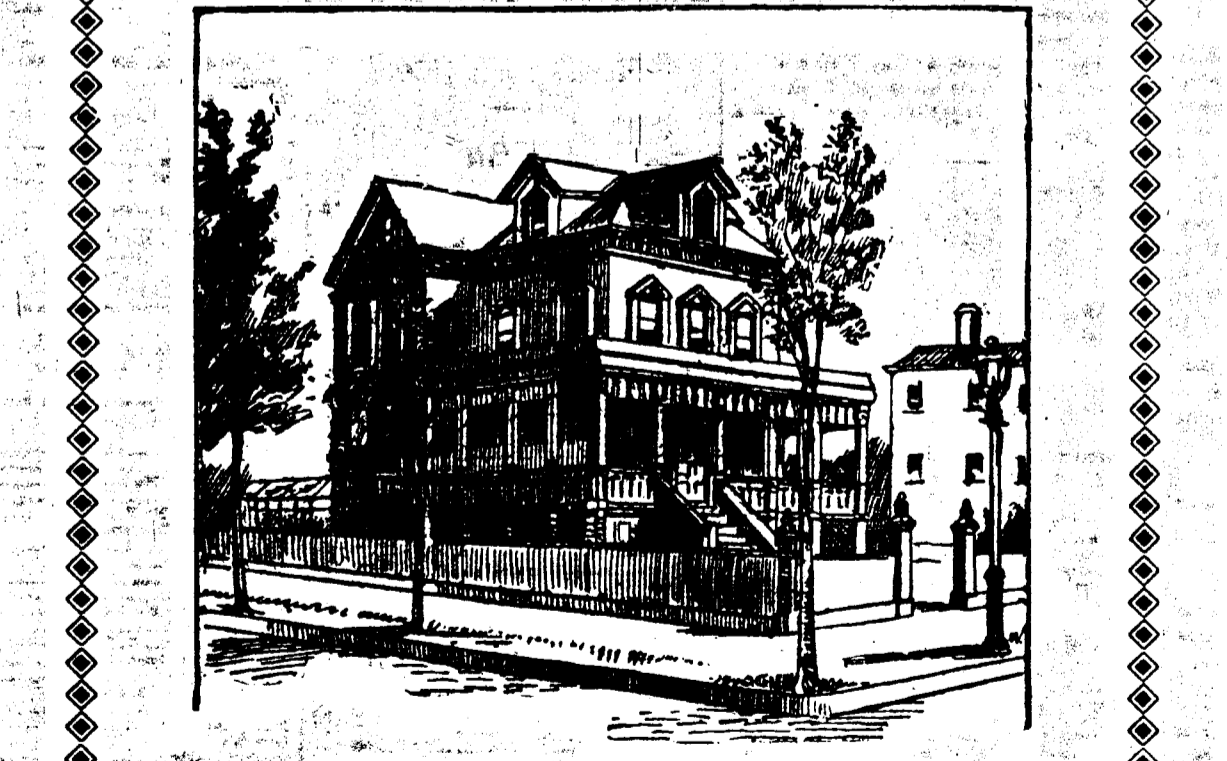
Jamais on n'appelle sous les armes plus d'un tiers de cette armée. Le contingent le plus important est celui de Tien Tsin qui est nominativement fort de 100,000 hommes, mais qui n'en compte réellement pas plus de 35,000, organisés à la moderne, au point de vue de l'armement et de la manœuvre. Ces hommes tiennent garnison à Tien Tsin, à Taku, et dans les autres forts.

Il y a, en outre, des forces que l'on peut lever dans des circonstances extraordinaires: ce sont des Mongoliens: c'est une cavalerie irrégulière que l'on dit forte de 20,000 hommes, mais qui, au point de vue militaire, n'a aucune valeur.

Le total de l'armée en temps de paix est de 300,000 hommes. En temps de guerre, elle peut s'élever à 1,600,000 d'hommes: toute cette armée n'a ni unité ni cohésion; on n'y sait pas ce que c'est que la discipline.

Interruption des communications télégraphiques.

New York, 19 juin.—La Compagnie du câble commercial envoie l'avis suivant: La Great Northern Telegraph Co fait de son mieux pour obtenir des télégrammes de Tien Tsin, le plus promptement possible.



LA NOUVELLE RESIDENCE DE JEFFRIES. L'art de la boxe est évidemment un des plus profitables de notre époque. Le champion des pugilistes de gros poids, Jeffries, vient d'acheter la résidence construite par le défunt John Y. McKane, à Sheephead Bay, Long Island, et que la famille de ce dernier a occupée durant de nombreuses années. C'est dans cette élégante maison, qui renferme vingt-deux chambres et est située sur le bord de la mer, que le champion des boxeurs reçoit cet été son père, le pasteur Jeffries, et son amie. Pour l'entraînement c'est un endroit idéal. Le champion a dû verser une forte somme pour l'acquérir. Il y a un an, Jeffries était pauvre comme un rat d'église; aujourd'hui il a de l'argent à jeter par les fenêtres.

L'administration chinoise annule les dernières communications concernant le service postal de Che Foo. Voici les termes de l'ordre: Les communications par terre, entre Ta Ku, Lutaï, station sur la route de Mecampo, et le nord ouest, sont interrompues; plus de communications télégraphiques avec Tien Tsin et Ta Ku.

Les télégrammes, avis adressés en plein et faits à la main, seront transmis par la poste de Che Foo. Un steamer fera le service entre Che Foo et Tien Tsin.

Les télégrammes pour New Chang et Port Arthur peuvent être envoyés via Helampo.

Les dangers que courent les légations étrangères à Pékin.

New York, 19 juin.—Suivant une dépêche à la Tribune, le correspondant de l'Express dit que la véritable cause qui a fait avorter l'expédition de l'amiral Seymour, c'est la division qui existait entre les chefs des forces, qui appartenait à des puissances différentes et ayant des intérêts opposés.

Il n'y a que les forces américaines qui aient franchement coopéré avec l'amiral anglais.

A ce propos, un ancien résident de Pékin, a dit: Si les légations avaient été prises, tout le personnel aurait été massacré. Le but de l'attaque était évidemment le meurtre.

Si les ambassades eussent été prises, personne n'eût été épargné. Les légations étaient dans le même quartier mais non unies et ne formaient pas un seul groupe. La légation anglaise était séparée de la légation russe par un vaste espace connu sous le nom de Marché Mongolien. C'était une source de danger, attendu que la foule pouvait s'y précipiter à chaque instant.

L'ambassade des Etats-Unis faisait vis-à-vis à la légation russe. Les autres légations étaient dans la

ruie, faisant angle droit avec le canal sur lequel étaient installées les ambassades anglaise et russe. Quant à celle d'Autriche, elle était placée beaucoup plus loin. La situation était telle, en un mot, que toute tentative était impossible, si la populace chinoise avait attaqué. En somme, l'état des choses est on ne peut plus alarmant.

La Grève de St. Louis.

St. Louis, Missouri, 19 juin.—Le calme a régné aujourd'hui. Des explosions de dynamite sur les voies après la tombée de la nuit ont seules causé de l'excitation ces jours derniers.

A cause des fréquentes explosions sur ses lignes le Transit Company emploie des détectives pour prédire les malfaiteurs sur le fait. On s'attend à d'importantes arrestations d'ici quelques jours.

Les cars ont circulé aujourd'hui comme d'ordinaire, mais les lignes du nord et du sud sont peu employées, et depuis que les explosions sous les cars sont devenues si fréquentes le nombre des voyageurs a considérablement diminué sur les autres lignes.

BANQUE NATIONALE WHITNEY. Capital payé en argent \$300,000.00. Déposé dans le Département d'Assurances d'Etat de New York pour la Protection des Détenus de Police \$250,000.00.

LA BELLE-MERE. Nous lisons une quantité de bons mots sur la belle-mère. Nous sommes très fiers d'avouer que nous admirons beaucoup la belle-mère. Nous la croyons une personne très injustement accusée et nous sommes disposés à faire une réduction de 10 pour cent sur l'ameublement que choisira chez nous le jeune homme ou la jeune fille qui viendra au magasin avec sa belle-mère.

W. G. TEBAUT, Le Magasin de Meubles le Meilleur Marché du Sud, 217-223 RUE ROYALE.