

NEW CANDLE SHADES.

EVOLUTION OF THE SHADE—LATEST IN CANDLESTICKS.

An Effective Combination Fernery and Candle Holder—Moorish, Jeweled and Other Up-to-Date Candle Shades—Quiet Candlesticks of Silver, Brass and Iron.

The innovation of the pretty candle accessories known as shades was, of course, a woman's invention. As rumor has it, evening after evening one of society's favorites sat chatting at the



FERNERY AND CANDLELARA.

crude yellow flame of the numerous candles, feeling that every line in her face was being revealed with unbecoming distinctness. Finally an inspiration came. She procured silk and bristol board and covered the shade with an oval fernery which forms the base of this attractive decoration. The flower holders on either side are of rose colored glass, with silver standards. The shade in this instance is perhaps one of the easiest to manufacture and may be of crape paper or silk. Ice cream is also very pretty for this style of work, as it is crinkly and has almost an accordion framed effect.

The metal candle shade frames or holders can be bought at the stores for about 10 cents. If the holder only is in use, bristol board or hat wire must be used to mount the shade. First make a ring of wire the exact size of the round top of the candle holder. Then form another ring considerably larger than the first. Four pieces of wire, about 4 or 5 inches long, should then be attached to the upper and lower rings, much after the order of an umbrella's ribs. Having completed this skeleton frame, gather the silk top and bottom and attach it to the rings.

When transparent fabrics, such as chiffon or mousseline de soie, are employed for the shades, they should be mounted on very thin bristol board cut circular in shape and joined in the back by thin brass headed nails. An effective candlestick is one of silver with leaflike decoration. It is crowned by a shade of Moorish design. This shade is made of satin covered cardboard painted in a scroll design and thickly set with small imitation gems. The fringe ornamenting the edge is composed entirely of crystal beads in every imaginable color. This shade, as may be imagined, is one of the most beautiful of those imported this year, and yet it is made very easily.



ONE UP TO DATE.

enriched with colored jewels and outlined with gold thread, makes a glittering and appropriate capping for the candle, which is held in place by the brass tail of a diminutive dragon. A very handsome one is a candlestick of filigree brass, with its shade of coral albin silk, cut in deep points and shirred on a foundation of orange, stiff cord. The lower edge is ornamented by a fringe of bristol board. Silver women will make numerous variations, modifications and additions, with the aid of the foregoing models.

How to Fix Up a Date.

One of the least known though also one of the simplest and most effective of ornaments for this purpose is white oil color, such as is usually sold in tubes, from which it is squeezed out in the desired quantity. Broken things should always be mended as soon as possible after the accident, but of course there are occasions when this is not feasible. In such a case, without any previous preparations of any kind, merely paint the broken parts with the oil, press them into position, tie them in position or otherwise secure them, if possible, and the operation is complete. The only precaution to observe to insure perfect success is to put the mended article away to dry thoroughly for a few weeks after that period, however, neither heat nor cold nor moisture should affect the cement. If, after complete drying, any color remains, having possibly oozed out, it must be carefully scraped off with a knife before the article is taken into use again and after it has dried.

TREATMENT OF THE HAIR.

Helpful Hints Concerning the Prevention of Baldness, Dandruff, Etc.

"The hair never falls out unless there is something wrong about the scalp, caused by the general health, the habits of the individual or the way the scalp is treated," according to a hairdresser whose specialty is diseases of the scalp. In an interview reported in the New York Sun he says:

About the best way to keep the scalp healthy is to preserve its elasticity. Massage is necessary, and if there should not be enough oil, the hair feeling dry and brittle, a preparation containing lanoline, softened by the addition of either vaseline or glycerin, should be worked in with the fingers. If there is a tendency to baldness, this should be done daily. In such cases the application of water and too frequent shampooing should be avoided. The hair should not be washed too frequently, as it deprives it of its natural oil. The average person doesn't need to wash his hair oftener than once a month.

As age comes on, the small vessels, the capillaries which feed the roots of the hair, become smaller, the hair roots are not properly nourished, and the hair falls out. This also happens in fever and disease. As a usual thing, after illness these vessels soon regain their normal condition, and the lost hair is quickly restored, but with age restoring the hair is much more difficult. And if the hair follicles are entirely destroyed there is no remedy. The best agents for restoring hair, especially where the person has been bald some time, is by massage or electricity. The first can be given by almost any barber, and ladies sometimes massage their own heads successfully, but the second should only be given by or upon the direction of a physician. I have restored what at first appeared hopeless cases of almost total baldness of long standing by daily massage and the free use of lanoline and vaseline on the scalp. The tincture of cantharides, diluted to suit the condition of the individual scalp, is very useful when the loss of hair is due to inactivity of the circulation and the wasting of the glands and hair follicles.

Now dandruff is caused by the opposite condition of the scalp or the over-secretion by the glands. It is to the scalp what pimples are to the face. In these cases the hair follicles are clogged with too much grease, the simplest and most effective remedy being a thorough shampooing once a week and daily massage of the scalp to aid the circulation. Washes containing alcohol, ammonia, borax and carbonate of potassium are good, but I have never had a case thus cured that did not yield to shampooing and massage.

Some ladies have great faith in the old-fashioned idea of giving the hair 100 strokes with the brush night and morning. I do not hesitate to tell them it is a fake. A good healthy head of hair can be kept glossy as well without the brush as with it. All that is necessary is to keep it clean and well combed. Another fact about keeping the scalp and hair in perfect condition which many ladies disregard is the fact that the hair should be allowed to fall loose over the shoulders whenever circumstances permit and should never be confined at night or during the hours of repose.

Kitchen Contrivances.

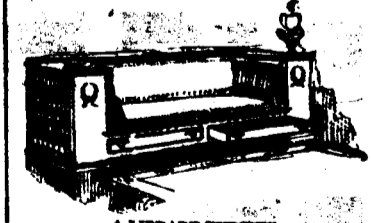
It is in the kitchen that small contrivances count. A writer in Good Housekeeping in describing the arrangements of a bright little neighbor, says: "I noticed here an old tin pan not a very large one, placed over the drain in the sink. The bottom of the pan had been removed and a wire netting substituted. When the dish water is poured into this, anything that might clog up the drain is caught by this netting, and it is the work of a moment only to empty the pan. So of course that part of the plumbing is never out of order. A little slide hangs on the wall, on which the names of the various supplies are noted, and as soon as they are exhausted and when also serves a double purpose as a soap dish and the order in which it is to be placed on the table as it is written down, so that no mistakes may occur. She has a small tub in which sticky pans and dishes are put to soak as soon as emptied, and a little, stiff scrubbing brush for cleaning potatoes. And the use she makes of newspaper! Chickens are dressed, meat is trimmed, fruit cans filled, crackers rolled—nearly every thing is done over a newspaper, which is then rolled up and burned.

Peas and Potatoes.

A cup of mashed potatoes, 3 eggs, yolks and whites beaten separately, a scant teaspoonful of salt, a dash of white pepper, half cup sweet milk, a heaping teaspoonful of flour. Heat and grease a large saucpan or frying pan and pour the mixture into it. Keep on top of stove at moderate heat till set and browned on underside, then set on the rack in the oven to brown on top.

Unique Fitting for Library.

A design in empire style which the Decorator and Furnisher presents for a library fitting has some suggestive features.



A LIBRARY FITTING.

tures for the amateur cabinet maker. It sufficiently explains itself and attracts by an air of coziness, comfort and convenience and the compactness which utilizes space so well.

Recipe For Almond Cake.

Two cups of powdered sugar, one-half cup butter, a cup of milk, 2 1/2 cups of flour, a teaspoon of baking powder, the beaten whites of 5 eggs, a pound of finely chopped almonds.

HOME DECORATION.

The Revival of Japanese Decorations—A Cinderella Room.

The use of Japanese decoration, which first became fashionable immediately after the centennial in Philadelphia, has had a revival. Our posters, our fondness for line drawing and for wide, flat washes of color, are distinctly Japanese in origin, and as the fad for these becomes grotesque, the wise decorator goes back to the old art of Japan for fresh inspiration. The Puritan, in this connection, says:

We know more of Japanese art than we once did, and we apply it differently. It does not consist in tacking a few fans and embroideries about the walls, but in an artistic arrangement of objects and lines of decoration, and in a fine simplicity. The orientals have taught us how to put a flower in a vase and how to leave uncovered spaces in our rooms for the eye to rest upon. More than all, they have taught us fine shapes in furniture, and even given us new pieces.

Attention is also called in The Puritan to the pleasing custom of the woman's

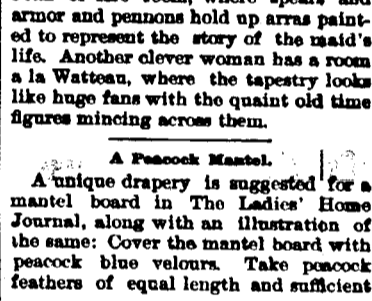


CORNER IN A CINDERELLA ROOM.

an's "own room," a corner in the modern house which is her special domain. An illustration is here showing one such apartment, which was recently designed for a well known New York woman. The story of Cinderella is the motif of its decorations. The walls are covered with painted tapestry telling the old fairy tale, and all the furniture suggests, in some quaint way, the details of Cinderella's adventures. The curtain poles are made after the pattern of the godmother's wand, and in the folds of the net curtains can be seen a cupid holding the magic slipper. The idea is a particularly pretty one and can be carried out in greater or less completeness by any one possessed of the talent for decoration, which appears to be a woman's birthright in these days, whether she has a full purse or not. The Cinderella room is only a single example of what may be done in this line. Another woman has made a Joan of Arc room, where spurs and armor and pennons hold up areas painted to represent the story of the maid's life. Another clever woman has a room like a Watson, where the tapestry looks like huge fans with the quaint old time figures mingling across them.

A Peacock Mantel.

A unique drapey is suggested for a mantel board in The Ladies' Home Journal, along with an illustration of the same: Cover the mantel board with peacock blue velvet. Take peacock feathers of equal length and sufficient



PEACOCK FEATHER DECORATION.

in number to go around the edge of the board, placing the red or gold part of the feathers about one inch apart. Tack them on to the board with straw matting staples and afterward cover with a jeweled gimp. The feathers may be secured at the center and ends by weaving through them some strands of silk of peacock blue color.

Concerning Curtains.

Oriental strips and figured curtains are well adapted for hall, staircase and landing windows. Madras muslin or printed figured curtains are very effective for bedroom drapings, and will pay for themselves by reason of their attractive colorings. They may be used in summer homes as well. In addition to the foregoing Decorator and Furnisher suggests for lace curtains in the parlor or sitting room the lace lace in organdy and gauze d'art. These, being handmade are consequently better adapted for cleaning.

Imitation Jewels.

The wearing of imitation and semi-precious jewels is no longer a social crime. These are freely tolerated in the fashionable world. Especially is this true of Roman pearls, which figure in many necklaces in company with real diamonds.

Things Women Want to Know.

It is fashionable just now to be punctual.

The fad for rich girls is to learn a trade.

Women who do not belong to at least one club are sadly behind the times.

An exchange gives the assurance that smelling salts and wrinkles go together.

It is the proper caper to wear Roman pearls when you can't afford the genuine ones.

In well appointed homes a few well selected books are to be found in the guest room.

CHARBON EN POUCE ET EN PASTILLE.

APPROUVÉ ET RECOMMANDÉ PAR L'AC. DE MED. DE PARIS, CONTRE LES MALADIES DE L'ESTOMAC, le dyspepsie, la diarrhée, le choléra, le typhoïde, le choléra, le typhoïde, le choléra, le typhoïde.

VENTES A L'ENCAEN.

PAR HARRY H. HODGSON.

ANNONCE JUDICIAIRE.

VENTE EN PARTAGE

Dans l'affaire de Louise Gehlbach, exortrice testamentaire, vs Pauline Gehlbach et als.

Dozier No 52,126.

Propriété Améliorée

DANS LES

Second et Troisième Districts

Sur la rue Esplanade, le Chemin du Bayou, la rue N. Johnson et l'ave.

St. Roch.

PAR HARRY H. HODGSON, exortrice.

27 Bureau, No 143 rue Carondelet, le MARDI, 15 avril 1897, à midi, la vente par adjudication de la succession de Louise Gehlbach, exortrice testamentaire, vs Pauline Gehlbach et als, par un partage, il sera vendu aux enchères

Cinq cent cinquante lots de terre, ensemble avec toutes les bâtisses et améliorations qui y sont, situés dans le Second District de cette ville, dans la rue Esplanade, le Chemin du Bayou et les rues N. Johnson et l'ave. St. Roch, et dans le Troisième District de cette ville, dans la rue Esplanade, le Chemin du Bayou et les rues N. Johnson et l'ave. St. Roch.

Les améliorations consistent en une résidence de deux étages, contenant environ 9 ou 10 chambres et commodes, le No 1930, avenue Esplanade.

Un certain lot de terre, ensemble avec toutes les bâtisses et améliorations qui y sont, situés dans le Second District de cette ville, dans la rue Esplanade, le Chemin du Bayou et les rues N. Johnson et l'ave. St. Roch.

Les améliorations consistent en une résidence de deux étages, contenant environ 9 ou 10 chambres et commodes, le No 1930, avenue Esplanade.

Un certain lot de terre, ensemble avec toutes les bâtisses et améliorations qui y sont, situés dans le Second District de cette ville, dans la rue Esplanade, le Chemin du Bayou et les rues N. Johnson et l'ave. St. Roch.

Les améliorations consistent en une résidence de deux étages, contenant environ 9 ou 10 chambres et commodes, le No 1930, avenue Esplanade.

Un certain lot de terre, ensemble avec toutes les bâtisses et améliorations qui y sont, situés dans le Second District de cette ville, dans la rue Esplanade, le Chemin du Bayou et les rues N. Johnson et l'ave. St. Roch.

Les améliorations consistent en une résidence de deux étages, contenant environ 9 ou 10 chambres et commodes, le No 1930, avenue Esplanade.

Un certain lot de terre, ensemble avec toutes les bâtisses et améliorations qui y sont, situés dans le Second District de cette ville, dans la rue Esplanade, le Chemin du Bayou et les rues N. Johnson et l'ave. St. Roch.

Les améliorations consistent en une résidence de deux étages, contenant environ 9 ou 10 chambres et commodes, le No 1930, avenue Esplanade.

Un certain lot de terre, ensemble avec toutes les bâtisses et améliorations qui y sont, situés dans le Second District de cette ville, dans la rue Esplanade, le Chemin du Bayou et les rues N. Johnson et l'ave. St. Roch.

Les améliorations consistent en une résidence de deux étages, contenant environ 9 ou 10 chambres et commodes, le No 1930, avenue Esplanade.

Un certain lot de terre, ensemble avec toutes les bâtisses et améliorations qui y sont, situés dans le Second District de cette ville, dans la rue Esplanade, le Chemin du Bayou et les rues N. Johnson et l'ave. St. Roch.

Les améliorations consistent en une résidence de deux étages, contenant environ 9 ou 10 chambres et commodes, le No 1930, avenue Esplanade.

Un certain lot de terre, ensemble avec toutes les bâtisses et améliorations qui y sont, situés dans le Second District de cette ville, dans la rue Esplanade, le Chemin du Bayou et les rues N. Johnson et l'ave. St. Roch.

Les améliorations consistent en une résidence de deux étages, contenant environ 9 ou 10 chambres et commodes, le No 1930, avenue Esplanade.

Un certain lot de terre, ensemble avec toutes les bâtisses et améliorations qui y sont, situés dans le Second District de cette ville, dans la rue Esplanade, le Chemin du Bayou et les rues N. Johnson et l'ave. St. Roch.

Les améliorations consistent en une résidence de deux étages, contenant environ 9 ou 10 chambres et commodes, le No 1930, avenue Esplanade.

Un certain lot de terre, ensemble avec toutes les bâtisses et améliorations qui y sont, situés dans le Second District de cette ville, dans la rue Esplanade, le Chemin du Bayou et les rues N. Johnson et l'ave. St. Roch.

Les améliorations consistent en une résidence de deux étages, contenant environ 9 ou 10 chambres et commodes, le No 1930, avenue Esplanade.

Un certain lot de terre, ensemble avec toutes les bâtisses et améliorations qui y sont, situés dans le Second District de cette ville, dans la rue Esplanade, le Chemin du Bayou et les rues N. Johnson et l'ave. St. Roch.

Les améliorations consistent en une résidence de deux étages, contenant environ 9 ou 10 chambres et commodes, le No 1930, avenue Esplanade.

Un certain lot de terre, ensemble avec toutes les bâtisses et améliorations qui y sont, situés dans le Second District de cette ville, dans la rue Esplanade, le Chemin du Bayou et les rues N. Johnson et l'ave. St. Roch.

Les améliorations consistent en une résidence de deux étages, contenant environ 9 ou 10 chambres et commodes, le No 1930, avenue Esplanade.

Un certain lot de terre, ensemble avec toutes les bâtisses et améliorations qui y sont, situés dans le Second District de cette ville, dans la rue Esplanade, le Chemin du Bayou et les rues N. Johnson et l'ave. St. Roch.

Les améliorations consistent en une résidence de deux étages, contenant environ 9 ou 10 chambres et commodes, le No 1930, avenue Esplanade.

ANNONCES JUDICIAIRES.

VENTES PAR LE SHERIFF.

ANNONCE JUDICIAIRE.

Vente d'une propriété de valeur et bien située

Cois des rues Arabella et Jeannett (dans l'île borné par les dites rues et les rues Joseph et Haris), avec les bâtisses et améliorations.

Union Homestead Association vs Andrew Nelson.

ARTICLE I.

Le tom de la corporation ci-dessus est déclaré être la "NEW ORLEANS NEWS" et elle aura son domicile en la ville de la Nouvelle-Orléans, dans l'arrondissement de la paroisse de la Nouvelle-Orléans, dans le Second District de cette ville, dans la rue Esplanade, le Chemin du Bayou et les rues N. Johnson et l'ave. St. Roch.

Un certain lot de terre, ensemble avec toutes les bâtisses et améliorations qui y sont, situés dans le Second District de cette ville, dans la rue Esplanade, le Chemin du Bayou et les rues N. Johnson et l'ave. St. Roch.

Les améliorations consistent en une résidence de deux étages, contenant environ 9 ou 10 chambres et commodes, le No 1930, avenue Esplanade.

Un certain lot de terre, ensemble avec toutes les bâtisses et améliorations qui y sont, situés dans le Second District de cette ville, dans la rue Esplanade, le Chemin du Bayou et les rues N. Johnson et l'ave. St. Roch.

Les améliorations consistent en une résidence de deux étages, contenant environ 9 ou 10 chambres et commodes, le No 1930, avenue Esplanade.

Un certain lot de terre, ensemble avec toutes les bâtisses et améliorations qui y sont, situés dans le Second District de cette ville, dans la rue Esplanade, le Chemin du Bayou et les rues N. Johnson et l'ave. St. Roch.

Les améliorations consistent en une résidence de deux étages, contenant environ 9 ou 10 chambres et commodes, le No 1930, avenue Esplanade.

Un certain lot de terre, ensemble avec toutes les bâtisses et améliorations qui y sont, situés dans le Second District de cette ville, dans la rue Esplanade, le Chemin du Bayou et les rues N. Johnson et l'ave. St. Roch.

Les améliorations consistent en une résidence de deux étages, contenant environ 9 ou 10 chambres et commodes, le No 1930, avenue Esplanade.

Un certain lot de terre, ensemble avec toutes les bâtisses et améliorations qui y sont, situés dans le Second District de cette ville, dans la rue Esplanade, le Chemin du Bayou et les rues N. Johnson et l'ave. St. Roch.

Les améliorations consistent en une résidence de deux étages, contenant environ 9 ou 10 chambres et commodes, le No 1930, avenue Esplanade.

Un certain lot de terre, ensemble avec toutes les bâtisses et améliorations qui y sont, situés dans le Second District de cette ville, dans la rue Esplanade, le Chemin du Bayou et les rues N. Johnson et l'ave. St. Roch.

Les améliorations consistent en une résidence de deux étages, contenant environ 9 ou 10 chambres et commodes, le No 1930, avenue Esplanade.

Un certain lot de terre, ensemble avec toutes les bâtisses et améliorations qui y sont, situés dans le Second District de cette ville, dans la rue Esplanade, le Chemin du Bayou et les rues N. Johnson et l'ave. St. Roch.

Les améliorations consistent en une résidence de deux étages, contenant environ 9 ou 10 chambres et commodes, le No 1930, avenue Esplanade.

Un certain lot de terre, ensemble avec toutes les bâtisses et améliorations qui y sont, situés dans le Second District de cette ville, dans la rue Esplanade, le Chemin du Bayou et les rues N. Johnson et l'ave. St. Roch.

Les améliorations consistent en une résidence de deux étages, contenant environ 9 ou 10 chambres et commodes, le No 1930, avenue Esplanade.

Un certain lot de terre, ensemble avec toutes les bâtisses et améliorations qui y sont, situés dans le Second District de cette ville, dans la rue Esplanade, le Chemin du Bayou et les rues N. Johnson et l'ave. St. Roch.

Les améliorations consistent en une résidence de deux étages, contenant environ 9 ou 10 chambres et commodes, le No 1930, avenue Esplanade.

Un certain lot de terre, ensemble avec toutes les bâtisses et améliorations qui y sont, situés dans le Second District de cette ville, dans la rue Esplanade, le Chemin du Bayou et les rues N. Johnson et l'ave. St. Roch.

Les améliorations consistent en une résidence de deux étages, contenant environ 9 ou 10 chambres et commodes, le No 1930, avenue Esplanade.

Un certain lot de terre, ensemble avec toutes les bâtisses et améliorations qui y sont, situés dans le Second District de cette ville, dans la rue Esplanade, le Chemin du Bayou et les rues N. Johnson et l'ave. St. Roch.

Les améliorations consistent en une résidence de deux étages, contenant environ 9 ou 10 chambres et commodes, le No 1930, avenue Esplanade.

Un certain lot de terre, ensemble avec toutes les bâtisses et améliorations qui y sont, situés dans le Second District de cette ville, dans la rue Esplanade, le Chemin du Bayou et les rues N. Johnson et l'ave. St. Roch.

Les améliorations consistent en une résidence de deux étages, contenant environ 9 ou 10 chambres et commodes, le No 1930, avenue Esplanade.

Un certain lot de terre, ensemble avec toutes les bâtisses et améliorations qui y sont, situés dans le Second District de cette ville, dans la rue Esplanade, le Chemin du Bayou et les rues N. Johnson et l'ave. St. Roch.

Les améliorations consistent en une résidence de deux étages, contenant environ 9 ou 10 chambres et commodes, le No 1930, avenue Esplanade.

Un certain lot de terre, ensemble avec toutes les bâtisses et améliorations qui y sont, situés dans le Second District de cette ville, dans la rue Esplanade, le Chemin du Bayou et les rues N. Johnson et l'ave. St. Roch.

Les améliorations consistent en une résidence de deux étages, contenant environ 9 ou 10 chambres et commodes, le No 1930, avenue Esplanade.

CHARTER.

ETAT DE LA LOUISIANE, PAROISSE D'ORLEANS, VILLE DE LA NOUVELLE-ORLEANS.

QU'IL SOIT CONNU.

Que les personnes ci-dessus nommées ont été nommées par le conseil municipal de la ville de la Nouvelle-Orléans, dans le Second District de cette ville, dans la rue Esplanade, le Chemin du Bayou et les rues N. Johnson et l'ave. St. Roch.

Un certain lot de terre, ensemble avec toutes les bâtisses et améliorations qui y sont, situés dans le Second District de cette ville, dans la rue Esplanade, le Chemin du Bayou et les rues N. Johnson et l'ave. St. Roch.

Les améliorations consistent en une résidence de deux étages, contenant environ 9 ou 10 chambres et commodes, le No 1930, avenue Esplanade.

Un certain lot de terre, ensemble avec toutes les bâtisses et améliorations qui y sont, situés dans le Second District de cette ville, dans la rue Esplanade, le Chemin du Bayou et les rues N. Johnson et l'ave. St. Roch.

Les améliorations consistent en une résidence de deux étages, contenant environ 9 ou 10 chambres et commodes, le No 1930, avenue Esplanade.

Un certain lot de terre, ensemble avec toutes les bâtisses et améliorations qui y sont, situés dans le Second District de cette ville, dans la rue Esplanade, le Chemin du Bayou et les rues N. Johnson et l'ave. St. Roch.

Les améliorations consistent en une résidence de deux étages, contenant environ 9 ou 10 chambres et commodes, le No 1930, avenue Esplanade.

Un certain lot de terre, ensemble avec toutes les bâtisses et améliorations qui y sont, situés dans le Second District de cette ville, dans la rue Esplanade, le Chemin du Bayou et les rues N. Johnson et l'ave. St. Roch.

Les améliorations consistent en une résidence de deux étages, contenant environ 9 ou 10 chambres et commodes, le No 1930, avenue Esplanade.

Un certain lot de terre, ensemble avec toutes les bâtisses et améliorations qui y sont, situés dans le Second District de cette ville, dans la rue Esplanade, le Chemin du Bayou et les rues N. Johnson et l'ave. St. Roch.

Les améliorations consistent en une résidence de deux étages, contenant environ 9 ou 10 chambres et commodes, le No 1930, avenue Esplanade.

Un certain lot de terre, ensemble avec toutes les bâtisses et améliorations qui y sont, situés dans le Second District de cette ville, dans la rue Esplanade, le Chemin du Bayou et les rues N. Johnson et l'ave. St. Roch.

Les améliorations consistent en une résidence de deux étages, contenant environ 9 ou 10 chambres et commodes, le No 1930, avenue Esplanade.

Un certain lot de terre, ensemble avec toutes les bâtisses et améliorations qui y sont, situés dans le Second District de cette ville, dans la rue Esplanade, le Chemin du Bayou et les rues N. Johnson et l'ave. St. Roch.

Les améliorations consistent en une résidence de deux étages, contenant environ 9 ou 10 chambres et commodes, le No 1930, avenue Esplanade.

Un certain lot de terre, ensemble avec toutes les bâtisses et améliorations qui y sont, situés dans le Second District de cette ville, dans la rue Esplanade, le Chemin du Bayou et les rues N. Johnson et l'ave. St. Roch.

Les améliorations consistent en une résidence de deux étages, contenant environ 9 ou 10 chambres et commodes, le No 1930, avenue Esplanade.

Un certain lot de terre, ensemble avec toutes les bâtisses et améliorations qui y sont, situés dans le Second District de cette ville, dans la rue Esplanade, le Chemin du Bayou et les rues N. Johnson et l'ave. St. Roch.

Les améliorations consistent en une résidence de deux étages, contenant environ 9 ou 10 chambres et commodes, le No 1930, avenue Esplanade.

Un certain lot de terre, ensemble avec toutes les bâtisses et améliorations qui y sont, situés dans le Second District de cette ville, dans la rue Esplanade, le Chemin du Bayou et les rues N. Johnson et l'ave. St. Roch.

Les améliorations consistent en une résidence de deux étages, contenant environ 9 ou 10 chambres et commodes, le No 1930, avenue Esplanade.

Un certain lot de terre, ensemble avec toutes les bâtisses et améliorations qui y sont, situés dans le Second District de cette ville, dans la rue Esplanade, le Chemin du Bayou et les rues N. Johnson et l'ave. St. Roch.